

Indaver wil magneet voor talent zijn | Warmtenetwerk ECLUSE | Transport via water

Voorwoord



Indaver is zich er al lang van bewust dat een duurzame wereld enkel mogelijk is als we slim en zorgvuldig omgaan met ons afval. Want afval is een rijke grondstof die primaire grondstoffen kan vervangen. Daarom wordt gebouwd aan een circulaire economie, en Indaver heeft een belangrijke rol in de realisatie ervan. Wij halen hoogwaardige materialen en duurzame energie uit afval en voorkomen tegelijkertijd dat schadelijke stoffen weer in de materialen- en voedselketen terechtkomen. Wij ijveren voor de veilige, koolstofarme en energie-efficiënte sluiting van materiaalkringlopen. Bij Indaver weten we dat de circulaire economie enkel tot stand komt met grondige kennis en continue verbetering; zij zijn de motor achter onze dienstverlening. Om de best mogelijke service te bieden investeren we ook in onze mensen. We trekken talent aan, binden onze mensen aan ons en voeren dat talent om een cultuur van expertise en gedeelde kennis te doen groeien. Dit kennisklimaat resulteert in slimme oplossingen, betrouwbare technologieën en dienstverleningsconcepten op maat van onze klanten. Zo creëren we waarde voor Indaver, voor onze klanten en voor de planeet. Alleen zo kunnen welvaart en welzijn echt duurzaam zijn.

Rob Kruitwagen

Duurzaamheidsrapport: de bijdrage van Indaver aan onze planeet

Indaver wil een veilige en schone planeet. Maar een duurzame wereld is enkel mogelijk als we slim en zorgvuldig omgaan met afval. Indaver wint er materialen en energie uit voor de circulaire economie. Tegelijkertijd weert ze gevaarlijke componenten uit de materiaal- en voedselketen. Dát is de rol die Indaver speelt in de circulaire economie. We lichten die rol toe in ons nieuwe Duurzaamheidsrapport.

Enabler en gatekeeper

In de circulaire economie worden materialen steeds opnieuw hergebruikt in een gesloten, veilige kringloop. Wij weten dat afval primaire grondstoffen kan vervangen als er slim mee wordt omgegaan. Daarom telt in een duurzame circulaire economie niet alleen de kwantiteit maar ook de kwaliteit van recycling. De kwaliteit en de veiligheid van nieuwe producten mogen niet in gevaar komen. Het is dus belangrijk voor Indaver om kwaliteitsvolle grondstoffen terug te winnen voor deze productie. Zo is Indaver de enabler (facilitator) van de circulaire economie. Maar ze is er ook de gatekeeper (poortwachter) van: ze voorkomt dat schadelijke stoffen in de materialen- en voedselketen terechtkomen.

Helder in beeld

In ons jaarlijks Duurzaamheidsrapport brengen we verslag uit van de manier waarop we onze rol in de circulaire economie hebben ingevuld het voorbije jaar. Duurzaamheid zit namelijk verankerd in ons bedrijf, niet alleen in de activiteiten, maar ook in de technieken en processen. Met mooie casestudies, cijfers en infografieken brengt het Duurzaamheidsrapport het verhaal van de inspanningen van Indaver om onze impact op mens en milieu te verkleinen. Zo illustreren we hoe we bijdragen aan een veiligere en schonere wereld.

Pijlers van duurzaamheid

Het Duurzaamheidsrapport is logisch opgebouwd aan de hand van vijf P's: Policy, People, Planet, Prosperity en Partnerships. In Policy lichten we toe hoe we onze rol in de circulaire economie geïntegreerd hebben in onze bedrijfsvisie en bedrijfsprocessen. In People tonen we aan hoe we de juiste oplossingen afleveren, omdat we investeren in de veiligheid en de expertise van onze mensen. Het hoofdstuk Planet laat de lezer van dichtbij kennismaken met de manier waarop we onze rol in de circulaire economie realiseren, in teksten en cijfers en aan de hand van concrete projecten en installaties. In Prosperity belicht het rapport het model van Indaver voor waardecreatie en duurzame groei. Dat is gestoeld op efficiëntere processen, organische groei en baanbrekende innovaties. De circulaire economie steunt op samenwerking. In Partnerships staan we stil bij de partnerschappen die wij daartoe vormen. Zo stimuleert Indaver industriële symbiose, waarbij grondstoffen worden gerecupereerd uit het afval van één bedrijf voor de productieprocessen van een ander bedrijf.

Duurzaamheidsdoelen

We werken daarbij ook in overeenstemming met de Duurzame Ontwikkelingsdoelen (Sustainable Development Goals) van de VN die ook van toepassing zijn op onze sector. Uit de 17 doelen koos Indaver er 8 waar ook zij een belangrijke rol kan spelen. Aan de hand van icoontjes doorheen



het rapport geven we aan hoe de initiatieven en activiteiten van Indaver aansluiten bij de SDG's.

U kunt het Duurzaamheidsrapport raadplegen via de website. In een handige flyer zijn ook de meest in het oog springende cijfers en feiten over Indaver in 2016 bijeengebracht. Ook die is te downloaden via de website.





Employer branding: Indaver wil magneet voor talent zijn

Het zijn niet alleen de hoogtechnologische installaties die van Indaver een succesvol en financieel gezond bedrijf maken. Dat doen ook de medewerkers. Indaver doet er dus alles aan om de juiste mensen aan te trekken en te houden door zich in de markt te zetten als een aantrekkelijke werkgever die zijn werknemers gezond en met goesting aan de slag houdt.



Maatschappelijk relevante werkgever

Werknemers kiezen niet alleen voor een bedrijf omwille van het loon of het aantal vakantiedagen. Ze willen weten dat wat ze doen elke dag een verschil maakt. Een werknemer bij Indaver ondersteunt mee de circulaire economie door hernieuwbare energie en grondstoffen uit afval te halen en schadelijke stoffen uit de kringloop te houden. Kies voor Indaver is kiezen voor een bedrijf dat meewerkt aan een duurzame planeet en aan onze toekomst. Het is een 'unique selling proposition' die we in de verf zetten in onze communicatie voor (potentiële) werknemers.

Duurzaam personeelsbeleid

Die duurzaamheid zit ook in de manier waarop we omgaan met onze mensen. Met ons beleid van duurzame inzetbaarheid investeren we in talent, als garantie op succes. We voorzien in voldoende

opleidingen en heel wat (internationale) doorgroei-mogelijkheden om een carrière vorm te geven. We waken over het evenwicht tussen werk en privé. We geven onze medewerkers de mogelijkheid hun loopbaan af te stemmen op elke levensfase zodat ze met plezier aan het werk blijven.

Getuigenissen op website

Om de juiste mensen aan te trekken volstaat niet langer, zoals vroeger, een vacature in kranten of op een website voor werkzoekenden. Op de website van Indaver in België schetst Indaver onder 'Werken bij Indaver' uitgebreid de troeven en de mogelijkheden bij Indaver, de manier waarop we de loopbaan van ons personeel begeleiden. Uiteraard is er ook een overzicht te vinden van al onze vacatures. In getuigenissen vertellen onze medewerkers waarom Indaver voor hen de geknipte werkgever is.

Goede ambassadeurs

Ook de sociale media schakelen we in om dit werkgeversimago kracht bij te zetten. Indaver medewerkers delen in hun eigen netwerk nieuws en vacatures van Indaver. Sommigen nemen die ambassadeursrol ook op zich tijdens openeuren, die ze zelf mee helpen voor te bereiden, waarbij ze vrienden, familie en publiek een inkijk geven in hoe het is om te werken bij Indaver. Tijdens jobbeurzen vertellen ze openhartig over Indaver als werkgever en over hun baan.

i Meer info op <http://www.indaver.be/nl/in-belgie/werken-bij-indaver/>
 Volg ons op [f](https://www.facebook.com/indavergroep/) [in](https://www.linkedin.com/company/indaver-belgie/) [t](https://twitter.com/indaverBE) [y](https://www.youtube.com/indavergroep)
<https://www.facebook.com/indavergroep/>
<https://www.linkedin.com/company/indaver-belgie/>
<https://twitter.com/indaverBE>
<https://www.youtube.com/indavergroep>

Indaver trekt Antwerpse mobiliteitsknoop lossen met transport via de binnenvaart

Vanaf eind 2017 zullen elke maand zo'n 230 containers met afval van Vlaams-Brabant via de binnenvaart naar de Indaver-vestiging in Doel komen. Een aantal organisaties ging meer dan tien jaar geleden een samenwerking aan om alternatieve vervoersmodi voor huishoudelijk afval te onderzoeken. In juli werd, na een grondige evaluatie van de proefprojecten, het contract definitief. Indaver helpt zo de mobiliteitsknoop rond Antwerpen wat te ontwarren: elk schip haalt twaalf vrachtwagens uit het verkeer.

Het afvaltransport via water verloopt via een binnenvaartpendel. Vanuit Grimbergen en Leuven zal in totaal 60 000 ton restafval per jaar naar een kade in Kallo gebracht worden. Sinds begin juli wordt vanuit Grimbergen gevaren, Leuven volgt eind 2017. We verwachten tegen eind 2017 maandelijks 230 containers over het water te transporteren, of zo'n 2 750 volle containers per jaar, en dit tot eind juni 2023, wanneer het verwerkingscontract ten einde is. In totaal werd vorig jaar vanuit Vlaams-Brabant 133 000 ton restafval aangeleverd voor de thermische verwerkingsinstallaties van Indaver/SLECO. Bina de helft daarvan zal dus voortaan over het water naar Doel gaan.

aangepaste containers ontwikkelen voor een veilige en hygiënische logistieke operatie. De intergemeentelijke samenwerkingsverbanden van Vlaams-Brabant die het afval aanleveren, bekwamen een verlaagde milieueffing voor de tonnages die over het water worden aangeleverd en zorgden voor een extra kade in Wilsle. Indaver en dochteronderneming Indaver Logistics leverden onontbeerlijke knowhow. Transportdeskundigen van Waterwegen en Zeekanaal fungeerden als een belangrijke katalysator.

Drie pijlers van duurzaamheid

Tijdens het proefproject werden voor elk alternatief de economische haalbaarheid, de impact op het milieu en het maatschappelijk draagvlak geëvalueerd. Want pas wanneer aan deze drie criteria voldaan is, is de oplossing voor Indaver duurzaam. Aan het vervoer via water hangt wel een hoger prijskaartje door de complexere logistiek, maar de extra kost wordt verdeeld onder de partners. En met de positieve impact op de CO₂-uitstoot en op de mobiliteit rond Antwerpen doormaakt deze modal shift onze test van duurzaamheid.



Bouw warmtenetwerk ECLUSE geraakt onder stoom

In de Waaslandhaven zijn de werken voor het energiecluster ECLUSE, een van de grootste in Europa, volop aan de gang. Over minder dan een jaar zullen vijf bedrijven stoom van de afvalverbranding bij Indaver/SLECO afnemen om te gebruiken in hun eigen productieprocessen. Dit project kreeg in 2016 de Port of Antwerp Sustainability Award, omdat het de energievoorziening in de Antwerpse haven verduurzaamt en de bedrijven er verankert. Recent kreeg ECLUSE ook de Belgische Energie- en Milieuprijs 2017 in de categorie 'duurzame energie'.

ECLUSE
een sluis voor groene energie



Netwerk van leidingen

Indaver/SLECO verbrandt niet-recyclebaar huishoudelijk en vergelijkbaar bedrijfsafval in Doel. Bij de verbranding komt energie vrij. Die recupereren we onder de vorm van stoom. Die stoom kan door andere bedrijven in de buurt gebruikt worden in hun proces. Dat gebeurt vanaf 2018 via ECLUSE, een groot netwerk van stoom- en condensaat-leidingen tussen de thermische verwerkings-installaties van Indaver en SLECO en een aantal chemische en logistieke bedrijven in de Waaslandhaven. Die bedrijven kunnen naar eigen behoefte stoom en warmte afnemen van Indaver. Ze hoeven dan niet langer zelf op gas te stoken. Zo wordt jaarlijks zeker 100 000 ton CO₂ minder uitgestoten.

Vorbereidende werken

In de Waaslandhaven werd op 6 februari de eerste buis gelegd van ECLUSE. De leidingen – samen vijf kilometer lang – worden deels ondergronds, deels bovengronds geplaatst. Begin mei werden palen geheid als fundering voor de leidingbruggen en uitbreidingslusen ('expansion loops' die de schommelingen in temperatuur in de pijpleidingen opvangen). Zeker in de Waaslandhaven, waar de ondergrond bestaat uit opgespoten grond, is dit

noodzakelijk voor de stabiliteit. Ook de grondwerken voor de plaatsing van de betonnen 'sleepers' die de leidingen ondersteunen, zijn bezig. Er worden in totaal zo'n 240 palen, 660 sleepers en 15 leidingbruggen geplaatst.

Vijf afnemers beginnen

Voorlopig hebben vijf bedrijven uit de Waaslandhaven toegezegd om hun eigen gasgestookte ketels geheel of gedeeltelijk stil te leggen en stoom van ECLUSE af te nemen voor de volgende tien jaar (zie kader): logistieke partner voor de chemische industrie ADPO, chemicaliënproducenten Ashland, Monument Chemical en INEOS Phenol, en rubber- en kunststoffenproducent LANXESS. De condensaatleiding zal op haar terugweg ook nog de gebouwen van een zesde bedrijf, DP World-Antwerp Gateway, verwarmen.

Wilt u een duidelijk beeld van hoe het stoomnetwerk er zal uitzien en waar het komt te liggen? Surf naar het kanaal van de Indaver Groep op YouTube, waar in het Nederlands en het Engels een 3D-voorstelling te vinden is. Wilt u meer lezen over ECLUSE? Surf dan naar de website www.ecluse.be.

Stoom- en warmteafnemers over de voordelen van ECLUSE

INEOS: "We nemen al stoom af van Indaver sinds 2001," zegt Marcus Plevoets, plant manager van INEOS, dat voornamelijk aceton en fenol fabriceert. "Daardoor realiseren we al jarenlang een lagere CO₂-uitstoot, vergeleken met onze conventionele, gasgestookte boilers. ECLUSE is het eerste industriële warmtenetwerk voor hoogwaardige warmte, opgewekt uit afvalwarmte, in Vlaanderen. Dat kan tellen als voorbeeld. En het is natuurlijk mooi dat het zowel energie-efficiëntie als een groenere omgeving oplevert."

ADPO: "Wij gebruiken nu al 7 ton stoom per dag, via een pijpleiding van INEOS, waarmee we onder andere vloeistoffen in opslagtanks verwarmen. We gebruiken ook stoom voor het reinigen van die tanks en leidingen," zegt Filip De Dijcker, managing director van ADPO, een logistieke dienstverlener voor de chemische industrie. "Door het ECLUSE-project hoefden we geen nieuwe stookinstallatie te bouwen, wat een serieuze kostenbesparing is. Bovendien besparen we ook op kosten in de toekomst: denk aan onderhoud, extra personeel en onze gasfactuur."

Ashland: "Bij Ashland gebruiken we deze warmte om onze reactoren op te warmen om cellulose, dat is gezuiverd hout, om te zetten naar methyl cellulose," zegt Erik Van Hove, zaakvoerder. "We verbranden nu aardgas om water om te zetten naar stoom. Terwijl Indaver juist een teveel aan stoom heeft. Door te werken binnen het energiecluster kunnen we vooral tonnen CO₂ besparen."

Minder files

In totaal worden tot 2 400 heen- en terugritten van grote vrachtwagens tussen Vilvoorde of Leuven en Doel overbodig, goed voor jaarlijks 300 700 kilometer. De vrachtwagens rijden normaal op de assen Brussel-Antwerpen, Leuven-Antwerpen en op de Antwerpse ring, allemaal drukke autowegen in Vlaanderen die door het vervoer over het water ontlast worden. Indaver werkt zo ook mee aan het 'Masterplan voor de Binnenvaart op de Vlaamse Waterwegen - Horizon 2020' van de Vlaamse overheid, die van de binnenvaart een volwaardige transportmodus wil maken.

Ecologische voetafdruk

Het afvalvervoer over het water zal ook de CO₂-uitstoot doen dalen. Het transport gebeurt vanuit Leuven met een relatief klein binnenvaartschip en met grotere containerschepen met gemengde vrachten vanuit Vilvoorde. De CO₂-uitstoot kan, afhankelijk van het type voortuigen die het vooeren natransport doen, dalen tot 50% van dat van traditioneel vrachtwagentransport.

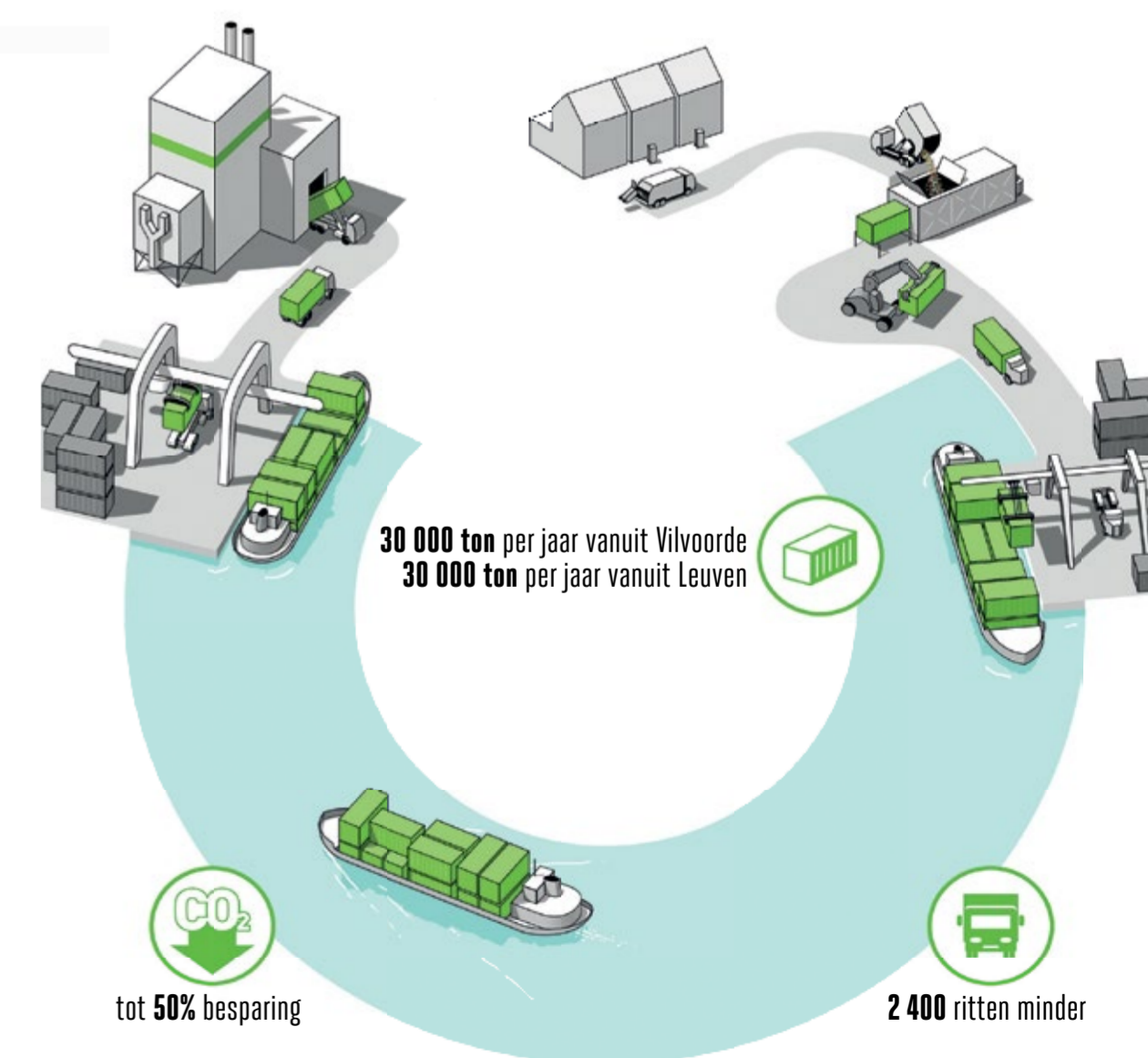
Partners

Dankzij de volgehouden inspanningen van vele partners kwam dit project tot resultaat. De provincie Oost-Vlaanderen heeft in haar vergoeringsvoorwaarden voor Doel altijd vastgehouden aan het principe van alternatieve transportmodi. Omdat dit niet evident was, werd in 2012 een stuurcomité 'modal shift' van stakeholders opgericht: lokale en bovenlokale overheid, beheerders van waterlopen, spoorwegen, havens en logistieke ondernemingen, milieuorganisaties en aanbieders van afval. In juni 2014 werd een 'actieplan modal shift' goedgekeurd. Een opvolgingscommissie met de vertegenwoordigers van alle stakeholders volgt de uitvoering ervan op.

Open dialoog

In een open dialoog is samengewerkt om tot deze gezamenlijk gedragen oplossing te komen. Vervoerder Van Moer Stevedoring liet

Multimodaal transport van restafval 60 000 ton per jaar naar Doel



i Meer info op www.indaver.be

Lokale zaadjes voor verandering laten bloeien

De circulaire economie is niet alleen een opdracht voor overheden en bedrijven. We moeten allemaal onze manier van leven, bouwen, verwarmen, consumeren en ons verplaatsen aanpassen. Op lokaal niveau zijn burgers deze verandering al aan het organiseren. Het Fonds Duurzaam Materialen- en Energiebeheer, dat wordt gefinancierd door Indaver, en Bond Beter Leefmilieu willen met Gemeente voor de Toekomst deze lokale projecten ondersteunen.



Lokale verenigingen, jeugdbewegingen, lokale milieuraden, scholen, buurtcomités of andere lokale (in)formele organisaties kunnen Vlaanderen lokaal duurzamer helpen te maken. Hun project maakt kans op financiering van het Fonds Duurzaam Materialen- en Energiebeheer, dat samen met Bond Beter Leefmilieu de projectoproep Gemeente voor de Toekomst heeft gelanceerd.

Lokale projecten zijn broodnodig voor de transitie naar een duurzame samenleving. Ze zijn vaak de kiemen voor echte verandering. Klimaatverandering tegengaan, mobiliteit beter organiseren, anders gaan wonen en duurzamer consumeren: voor elk van deze thema's is een lokale aanpak mogelijk en nodig.

25 lokale projecten kunnen elk een maximum van 2 500 euro krijgen. De oproep loopt tot en

met 24 oktober 2017. Een onafhankelijke jury van experts selecteert dan de beloftevolle projecten. Op 7 oktober 2017 is er ook een Trefdag voor alle kandidaat-indieners, waar ze de kans krijgen om hun idee te toetsen aan de mening van juryleden en experts.

 Meer info op www.fdme.be

Bouw nieuwe GFT-composteerinstallatie voor ILvA op schema

ILvA, de intergemeentelijke samenwerking voor afvalbeheer in en rond Aalst, bouwt in Erembodegem een nieuwe composteerinstallatie voor de verwerking van het groente-, fruit- en tuinafval (GFT) van de inwoners in haar werkingsgebied. De oude installatie in Schendelbeke werd in 2001 in exploitatie gegeven aan WIPS nv, een joint-venture van Indaver (50 %). Vorig jaar liep die overeenkomst af. Om haar vijftien gemeenten continuïteit te garanderen, heeft ILvA in 2015 een leverancier gekozen die een installatie kan bouwen en exploiteren voor twintig jaar. WIPS kreeg de opdracht. De installatie wordt eind september ingehuldigd.



WIPS is een exploitatiemaatschappij waarbinnen de partners hun expertise en knowhow ter beschikking stellen voor de realisatie van de composteerinstallatie voor ILvA. Zij ontwerpen de installatie, kiezen de technologieleverancier, zorgen ervoor dat de nodige vergunningen bekomen worden, stellen businessplannen op, coördineren de bouw, communiceren met de buurtbewoners en verwerken ten slotte ook het GFT-afval. De bouw- en milieuvergunningen werden verkregen in 2016.

Tunnelcompostering: flexibel en bedrijfszeker

De installatie, die gebouwd werd op een terrein van ILvA in Erembodegem, zal werken op basis van een aerobe compostering met aanwezigheid van zuurstof. Er werd gekozen voor het type 'tunnelcompostering' waarbij het te composteren materiaal in afgesloten tunnels wordt verwerkt; zuurstofconcentratie, temperatuur en vochtgehalte worden hierbij nauwgezet opgevolgd.

Bij tunnelcompostering bevat elke tunnel slechts een beperkte hoeveelheid aan GFT-afval, waardoor het composteringsproces optimaal gestuurd wordt. Elke tunnel heeft een eigen stuursysteem.

Dit waarborgt een flexibele werking en bedrijfszekerheid. Doordat de tunnels onafhankelijk van mekaar werken, heeft een eventuele storing in één tunnel geen effect op de andere.

Hygiënischer voor werknemers

Tunnelcompostering heeft nog voordelen, onder meer op het vlak van arbeidshygiëne. In dit type installatie zijn de werknemers beter beschermd omdat de composteeruimtes volledig gesloten zijn. Doordat de tunnels volledig in beton zijn gemaakt, kunnen zure bestanddelen in het GFT-afval geen corrosie veroorzaken. Door een betere controle van het composteringsproces is er minder kans op geurhinder.


Operational excellence

De 325 000 inwoners van het werkingsgebied van ILvA zullen jaarlijks gemiddeld 28 000 ton aan GFT aanbieden voor compostering. Een van de belangrijke voorwaarden in het bestek was het produceren van kwaliteitscompost die voldoet aan de VLACO-normen. VLACO is de Vlaamse compostorganisatie. Indaver heeft een lange ervaring met diverse types composteerinstallaties.

en beheert het operationele aspect door en door. Ook in de installatie die WIPS vandaag exploiteert voor ILvA, is VLACO-compost het resultaat. Om compost van deze kwaliteit te produceren, is een doorlooptijd nodig van minstens 8 weken.

Timing

De werken begonnen in september 2016 en verlopen dankzij de zeer strakke projectleiding volgens schema. Eind oktober gaat het eerste GFT doorheen de installatie. In deze fase wordt de deugdelijkheid van alle installatie-onderdelen grondig getest. De oude installatie wordt dan ook stilgelegd. Om ILvA continuïteit van verwerking te garanderen, doet WIPS tijdelijk een beroep op de composteercapaciteit van Indaver in Nederland. Zodra de nieuwe installatie volledig naar behoren werkt, wordt de outlet in Nederland stopgezet. Dat is voorzien voor april 2018.

 Contact
Christine Verkinderen
Marketing Manager Huishoudelijk Afval
christine.verkinderen@indaver.be

Indaver mee op Antwerpse handelsmissie naar Israël

Stad Antwerpen organiseerde van 3 tot 7 september in samenwerking met Startups.be, Flanders Cleantech Association (FCA) en i-Cleantech Vlaanderen een missie naar Israël, een van de innovatiefste landen ter wereld. Cleantech en digitale innovatie waren de speerpunten van de missie. Als toonaangevend en innoverend bedrijf in de afvalsector met belangrijke installaties in Antwerpen, werd Indaver gevraagd deel te nemen aan het programma over Cleantech. Afvalbeheerders hebben een sleutelrol in het realiseren van waardecreatie en duurzaamheid, omdat ze centraal in de keten zitten.

Innovatieleider

Tel Aviv vuurt consistent de lijsten aan van innovatiefste steden ter wereld. Cybersecurity en medische technologie groeien er razendsnel. Israël staat ook op nummer 1 in de Cleantech Innovation Index. In Haifa onderzoekt de chemische industrie de mogelijkheden van duurzame chemie. Anderzijds kampt dit land met een achterstand in

afvalbeheer ten opzichte van ons land, zowel op conceptueel als technisch vlak. Doelstellingen van de missie waren onder meer partnerships realiseren tussen Antwerpse en Israëlische bedrijven, Israëlische investeerders warm te maken voor investeringen in Antwerpen en linken te leggen tussen Belgische en Israëlische universiteiten.

Presentatie Indaver

Indaver gaf tijdens deze missie een presentatie over de manier waarop zij haar rol opneemt in de circulaire economie, als partner voor industrie (Molecule Management) en overheden (Public waste PartnershipS). De sanering van de stortplaats Hooge Maey werd als succesvol praktijk voorbeeld van zo'n partnership met publieke partners toegelicht.